



Muzeum II Wojny Światowej

OFERTA EDUKACYJNA

W MUZEUM II WOJNY ŚWIATOWEJ W GDAŃSKU



NA WSTĘPIE

Muzeum XXI w. to nie tylko ekspozycja, przenosząca zwiedzającego w ciekawie zaaranżowaną przestrzeń historyczną, ale także miejsce edukacyjnych, kulturowych czy filmowych spotkań dzieci, młodzieży oraz dorosłych.

To właśnie z myślą o naszych najmłodszych gościach i ich nauczycielach przygotowaliśmy ofertę edukacyjną Muzeum II Wojny Światowej. Znajdziecie w niej Państwo wiele interesujących zajęć dedykowanych uczniom szkół podstawowych i średnich.

W ofercie nie mogło zabraknąć lekcji dotyczącej historii półwyspu Westerplatte – miejsca szczególnego dla historii Polski i Europy – gdzie rozpoczęła się II wojna światowa. Nasi edukatorzy zabiorą szkolną młodzież w daleką edukacyjną podróż do pograżonego w wojnie świata, w którym jedyną nadzieją były piękne postawy ludzi ceniących sobie wolność, miłość bliźniego i gotowość do poświęceń. Lekcje przygotowywane pod kierunkiem nauczycieli z wieloletnim stażem – dr. Tomasza Szturo, wicedyrektora ds. edukacji oraz Elżbiety Olczak, kierownika Działu Edukacji – nie tylko pozwolą poznać skomplikowaną historię XX w., ale też docenić życie w Polsce wolnej, suwerennej i demokratycznej.

Zapraszam do Muzeum II Wojny Światowej w Gdańsku. Tu znajdziecie prawdziwą historię i jej bohaterów!

Dr Karol Nawrocki,
Dyrektor Muzeum II Wojny Światowej w Gdańsku



EDUKACJA W MUZEUM II WOJNY ŚWIATOWEJ W GDAŃSKU

Naszą misję realizujemy, prowadząc różnorodne zajęcia edukacyjne, przygotowane z myślą o różnych rodzajach odbiorców, także osobach z niepełnosprawnościami.

Prowadzimy zajęcia w nowoczesnych salach edukacyjnych, na wystawach – stałej, dla dzieci oraz wystawach czasowych – a także w sali kinowej.

W czasie zajęć uczestnicy mają okazję zdobywać wiedzę na podstawie informacji pochodzących z różnych źródeł – eksponatów muzealnych, wspomnień, opracowań naukowych, literatury pięknej czy sztuk wizualnych. Przede wszystkim jednak mają okazję do refleksji i przemyśleń, by wyciągać wnioski ważne dla nich samych, dla wspólnot i miejsc, w których żyją i w których będą żyć ich potomkowie.



INFORMACJE PODSTAWOWE:

**TERMINY ZAJĘĆ
EDUKACYJNYCH:** wtorek-piątek; godzina 10.00
lub 12.30

**RODZAJE ZAJĘĆ
EDUKACYJNYCH:** **Lekcje muzealne:** zajęcia
prowadzone na wystawie
stałej lub wystawie dla dzieci
(z wejściem na wystawę stałą)
Warsztaty: zajęcia w sali
edukacyjnej z wejściem na
wystawę stałą, w części doty-
czącej tematu zajęć

CENY ZAJĘĆ: 5 lub 10 zł od ucznia
(bez konieczności zakupu bi-
letu na wystawę)

**INFORMACJE
O ZAJĘCIACH:** www.muzeum1939.pl,
www.muzeum1939.pl/
edukacja tel: 58 32-37-
523/541/545/570/163

Zgłoszenia zawierające nr tel.
kontaktowego, liczbę osób,
nazwę szkoły:
edukacja@muzeum1939.pl

*UWAGA! Zgłoszenie nie jest
równoznaczne z rezerwacją.
Wymagane jest potwierdze-
nie terminu przez dział edu-
kacyjny.*

**MIEJSCE
I CZAS ZBIÓRKI/
SPOTKANIA:** hol główny muzeum na pozio-
mie -3 przy sklepiku, zgodnie
z regulaminem zwiedzania bez
plecaków, okryć wierzchnich,
co najmniej 5 min przed roz-
poczęciem zajęć



PRZEDSZKOLE

PODRÓŻ W CZASIE – HISTORIA PEWNEJ RODZINY (1939–1945)

Lekcja odbywa się w rekonstrukcji klasy lekcyjnej z drugiej połowy lat trzydziestych XX w. oraz salonu warszawskiego mieszkania w trzech różnych okresach: kilka dni po wybuchu II wojny światowej, w czasie okupacji niemieckiej oraz tuż po jej zakończeniu. Trudne tematy wojenne uczniowie poznają poprzez znane im zagadnienia życia codziennego na przykładzie losów rodziny Janzkowskich. Taka konwencja ułatwia identyfikację z życiem i doświadczeniami bohaterów wystawy, a przez to umożliwia łatwiejsze poznanie i zrozumienie historii.

Na wystawie wolno dotykać wszystkiego.



NA ZAJĘCIACH UCZNIOWIE:

- poznają wybrane zagadnienia dotyczące edukacji w dwudziestoleciu międzywojennym;
- poznają najważniejsze aspekty życia dzieci w czasie wojny i okupacji oraz tuż po jej zakończeniu;
- poznają eksponaty jako źródła informacji;
- dzielą się obserwacjami i emocjami
- uczą się formułować wypowiedzi
- uczą się zasad zachowania w muzeum

ODNIESIENIA DO PODSTAWY PROGRAMOWEJ:

- rozpoznaje i nazywa podstawowe emocje, próbuje radzić sobie z ich przeżywaniem;
- szanuje emocje swoje i innych osób;
- rozróżnia emocje i uczucia przyjemne i nieprzyjemne, ma świadomość, że odczuwają i przeżywają je wszyscy ludzie
- obdarza uwagę inne dzieci i osoby dorosłe
- odpowiada na pytania, (...) objaśnia kolejność zdarzeń w prostych historyjkach (...);
- wyraża swoje rozumienie świata, zjawisk i rzeczy znajdujących się w bliskim otoczeniu za pomocą języka mówionego, posługuje się językiem polskim w mowie zrozumiałej dla dzieci i osób dorosłych;
- czyta obrazy, wyodrębnia i nazywa ich elementy, nazywa symbole i znaki znajdujące się w otoczeniu, wyjaśnia ich znaczenie.
- wymienia nazwę swojego kraju i jego stolicy, rozpoznaje symbole narodowe (godło, flaga, hymn);
- respektuje prawa i obowiązki swoje oraz innych osób, zwracając uwagę na ich indywidualne potrzeby;

DLA KOGO:

4-5 lat

WIELKOŚĆ GRUPY:

do 30 osób

CZAS TRWANIA:

ok. 60 min

RODZAJ I MIEJSCE ZAJĘĆ:

wystawa dla dzieci i wystawa stała

CENA:

5 zł/uczeń, opiekunowie wstęp bezpłatny

WYKORZYSTYWANE METODY:

analiza
eksponatów



rozmowa



STARA SKRZYŃKA. CO SKRYWA MUZEUM?

W sali edukacyjnej będziemy rozmawiać o tym, czym jest muzeum, skąd biorą się eksponaty, oraz o czym opowiadają. Odwiedzimy także fragmenty wystawy stałej, gdzie poznamy wybrane aspekty życia w czasie wojny na podstawie kilku eksponatów.

DLA KOGO:
klasy 4-6 lat

WIELKOŚĆ GRUPY:
do 30 osób

CZAS TRWANIA:
ok. 60 min

RODZAJ I MIEJSCE ZAJĘĆ:
sala edukacyjna, wybrane fragmenty wystawy stałej

CENA:
5 zł/uczeń, opiekunowie wstęp bezpłatny

NA ZAJĘCIACH UCZNIOWIE:

- poznają prawdziwe eksponaty
- rozpoznają w eksponatach odpowiedniki współczesnych przedmiotów;
- poznają eksponaty jako źródła informacji;
- wspólnie z edukatorem rozpoznają eksponaty na wystawie i ustalają o czym one opowiadają
- uczą się formułować wypowiedzi
- uczą się zasad zachowania w muzeum

ODNIESIENIA DO PODSTAWY PROGRAMOWEJ:

- czyta obrazy, wyodrębnia i nazywa ich elementy, nazywa symbole i znaki znajdujące się w otoczeniu, wyjaśnia ich znaczenie.
- wyraża swoje rozumienie świata, zjawisk i rzeczy znajdujących się w bliskim otoczeniu za pomocą języka mówionego, posługuje się językiem polskim w mowie zrozumiałej dla dzieci i osób dorosłych;
- odpowiada na pytania, (...) objaśnia kolejność zdarzeń w prostych historyjkach (...);
- obdarza uwagę inne dzieci i osoby dorosłe
- respektuje prawa i obowiązki swoje oraz innych osób, zwracając uwagę na ich indywidualne potrzeby;

WYKORZYSTYWANE METODY:

analiza
eksponatów



rozmowa



SZKOŁA PODSTAWOWA I GIMNAZJUM

PODRÓŻ W CZASIE – HISTORIA PEWNEJ RODZINY (1939–1945)

Lekcja odbywa się w rekonstrukcji klasy lekcyjnej z drugiej połowy lat trzydziestych XX w. oraz salonu warszawskiego mieszkana w trzech różnych okresach: kilka dni po wybuchu II wojny światowej, w czasie okupacji niemieckiej oraz tuż po jej zakończeniu.

Trudne tematy wojenne uczniowie poznają poprzez znane im zagadnienia życia codziennego na przykładzie losów rodziny Jankowskich. Taka konwencja ułatwia zwiedzającym identyfikację z życiem i doświadczeniami bohaterów wystawy, a przez to umożliwia łatwiejsze poznanie i zrozumienie historii.

Na wystawie wolno wszystkiego dotykać.

DLA KOGO:

klasy I–VI

WIELKOŚĆ GRUPY:

do 30 osób

CZAS TRWANIA:

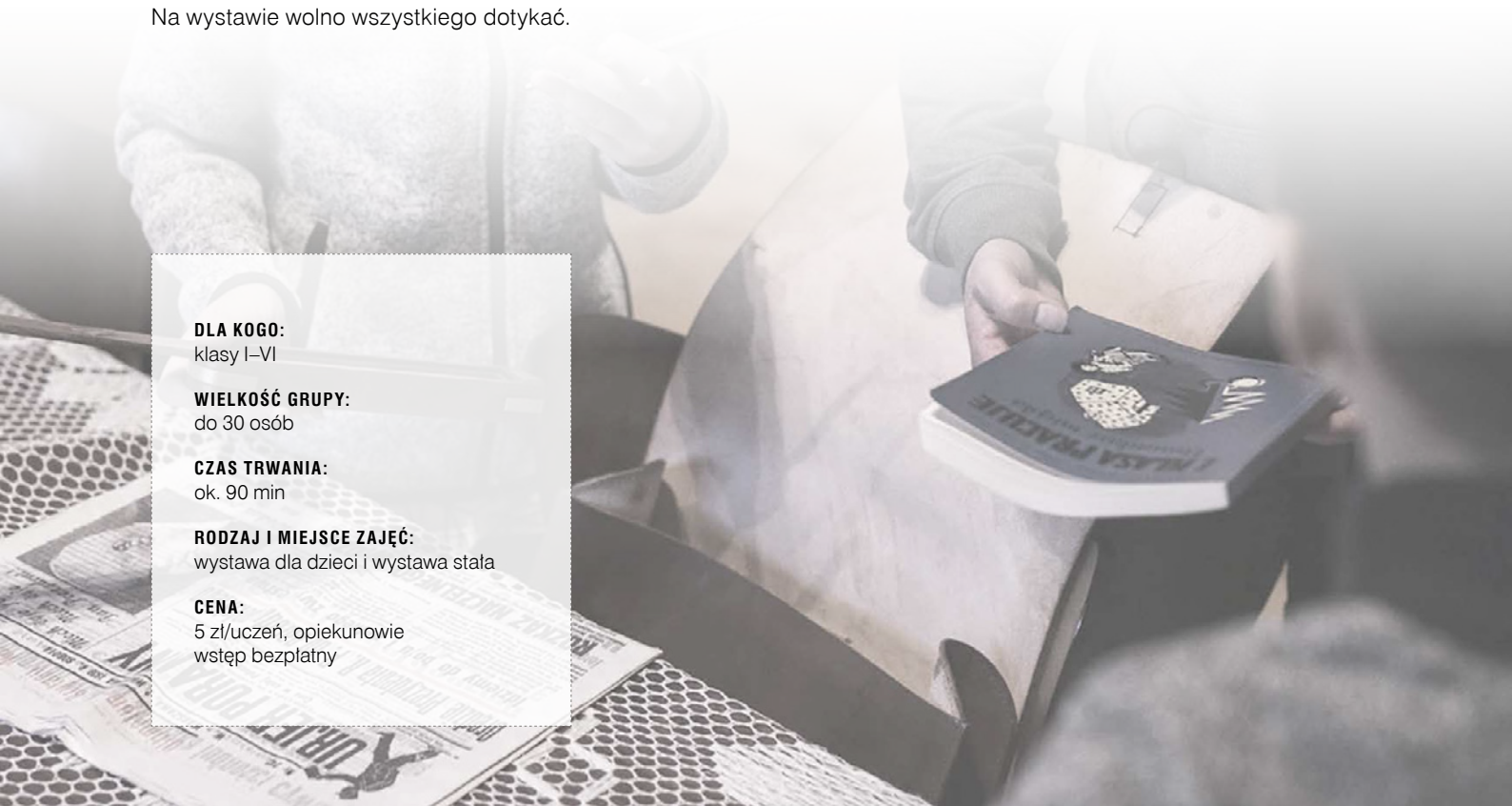
ok. 90 min

RODZAJ I MIEJSCE ZAJĘĆ:

wystawa dla dzieci i wystawa stała

CENA:

5 zł/uczeń, opiekunowie
wstęp bezpłatny



NA ZAJĘCIACH UCZNIOWIE:

- poznają najważniejsze zagadnienia dotyczące edukacji w dwudziestoleciu międzywojennym;
- poznają najważniejsze aspekty życia cywilów, zwłaszcza dzieci, w czasie wojny i okupacji oraz tuż po jej zakończeniu;
- poznają losy Polaków i Żydów podczas wojny;
- analizują źródła historyczne znajdujące się na wystawie;
- poznają historię na podstawie źródeł (przedmiotów, relacji audiowizualnych);
- uczą się formułować wypowiedzi i dobrać argumenty;
- zastanawiają się nad zagadnieniem wojny, czy mogą w jakiś sposób zapobiec jej wybuchowi.

ODNIESIENIA DO PODSTAWY PROGRAMOWEJ:

- wprowadzanie dzieci w świat wartości, w tym ofiarności, współpracy, patriotyzmu;
- uczeń ćwiczy umiejętność rozpoznawania i rozumienia emocji swoich oraz innych osób, jak również nazywania ich;
- uczeń ćwiczy umiejętność samodzielnego i refleksyjnego myślenia;
- uczeń ćwiczy umiejętność zbierania informacji potrzebnych do rozwiązania problemu;
- uczeń ćwiczy umiejętność słuchania z uwagą wypowiedzi innych, czekania na swoją kolej, panowania nad chęcią nagłego wypowiedzania się;
- dostrzeganie potrzeby poznawania przeszłości dla zrozumienia procesów zachodzących we współczesności.

WYKORZYSTYWANE METODY:

analiza
eksponatów



karta pracy
(klasa IV–VI)



aktywne
słuchanie
(klasa IV–VI)



dyskusja

STARA SKRZYŃKA. CO SKRYWA MUZEUM?

Skąd biorą się eksponaty? Co sprawia, że dany przedmiot może trafić do muzeum? Czym zajmuje się muzealnik? Na warsztatach wcielimy się w kustoszy i będziemy pracować z prawdziwymi zabytkami, by odkryć ich historię. Odwiedzimy także fragmenty wystawy stałej i zastanowimy się, co o wojennej rzeczywistości i życiu ludzi w tamtych czasach mówią nam prezentowane tam eksponaty.



DLA KOGO:
klasy I–IV

WIELKOŚĆ GRUPY:
do 30 osób

CZAS TRWANIA:
ok. 120 min

RODZAJ I MIEJSCE ZAJĘĆ:
sala edukacyjna, wybrane fragmenty wystawy stałej

CENA:
5 zł/uczeń, opiekunowie wstęp bezpłatny

KARTA ZABYTKU

Nazwa zabytku (Co to jest?) Zelazko	Wzrostek: (Narysuj swój zabytek) Młoda Kłuczyk IIIc
Opis zabytku (Opisz krótko swój eksponat) Do żelazka wkłada się ^{zagęsz-} ^{nie metalowy} głęb jest ciężki. Gura ma drewniana, a dół z metalu. Trochę się chwieje.	
Podaj trzy różnice, które można zauważyć między zabytkiem a jego współczesnym odpowiednikiem: Wkładano się węgiel, a teraz nie, Gura była drewniana, a teraz nie. Ma bardzo duże smulny.	

KARTA ZABYTKU

Nazwa zabytku (Co to jest?) TELEFON	Wzrostek: (Narysuj swój zabytek)
Opis zabytku (Opisz krótko swój eksponat) JEST DUŻY, IMA TARCZE z cyframi 00 000 9 I JEST STARY I JEST METALOWY	
Podaj trzy różnice, które można zauważyć między zabytkiem a jego współczesnym odpowiednikiem:	

NA ZAJĘCIACH UCZNIOWIE:

- pracują z prawdziwymi eksponatami i wypełniają „kartę zabytku”;
- poznają zagadnienie źródła historycznego i uczą się je rozróżniać w czasie pracy z eksponatami muzealnymi;
- na podstawie opisów i eksponatów na wystawie stałej samodzielnie wyszukują informacje i konstruują ustną wypowiedź;
- na podstawie grup eksponatów stwierdzają, jakim zagadnieniom jest poświęcone Muzeum II Wojny Światowej.

ODNIESIENIA DO PODSTAWY PROGRAMOWEJ:

- uczeń wie, czym jest muzeum i jaka jest jego funkcja;
- uczeń rozwija umiejętności nazywania, opisywania rzeczy oraz logicznego myślenia;
- uczeń dostrzega potrzebę poznawania przeszłości dla zrozumienia procesów zachodzących we współczesności;
- uczniowie klasy IV poznają pojęcie źródła historycznego i jego rodzaje.

WYKORZYSTYWANE METODY:

analiza
eksponatów



karta pracy
(kl. III–IV)



elementy warsztatu
plastycznego



dyskusja

IRENA SENDLEROWA I SIĘĆ POMOCY

Co jest potrzebne, żeby uratować z getta jedno dziecko? Ile osób musiało być zaangażowanych, by ocalić jedno istnienie? Warsztat jest poświęcony losom dzieci dotkniętych tragedią zagłady oraz tym, którzy w tych strasznych czasach otoczyli je opieką.

DLA KOGO:
klasy V–VIII

WIELKOŚĆ GRUPY:
do 30 osób

CZAS TRWANIA:
ok. 120 min

RODZAJ I MIEJSCE ZAJĘĆ:
sala edukacyjna, fragment
wystawy stałej

CENA:
10 zł/uczeń, opiekunowie
wstęp bezpłatny



NA ZAJĘCIACH UCZNIOWIE:

- tworzą „mapy tożsamości” i zastanawiają się, co wpływa na to, kim jesteśmy;
- poznają losy ocalonych przed zagładą dzieci i poznają realia życia w getcie;
- poszukują odpowiedzi na pytanie, co dzieci mogły czuć w obliczu utraty najbliższych osób, otoczenia i związanego z tym poczucia bezpieczeństwa;
- poznają sylwetkę Ireny Sendlerowej;
- dowiadują się, na czym polegało niesienie pomocy żydowskim dzieciom;
- próbują odtworzyć rozbudowaną siatkę osób i kontaktów, która była niezbędna, by bohaterka mogła skutecznie pomagać.

ODNIESIENIA DO PODSTAWY PROGRAMOWEJ:

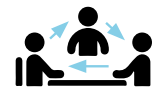
- uczeń wie, czym jest Holocaust, i zna przykłady bohaterstwa Polaków ratujących Żydów z Zagłady;
- uczeń analizuje i interpretuje informacje uzyskane ze źródeł pisanych;
- uczeń dostrzega potrzebę poznawania przeszłości dla rozumienia procesów zachodzących we współczesności.

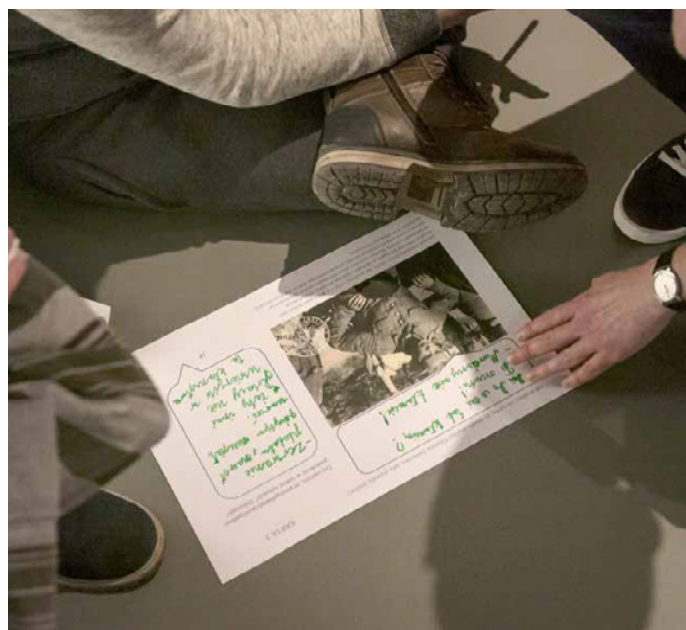
WYKORZYSTYWANE METODY:

karta pracy

analiza tekstów
źródłowych

dyskusja

praca
w grupach



WRZESIEŃ 1939. TRUDNE LOSY CYWILÓW

Lekcja odbywa się w kilku salach wystawy stałej, dotyczących wybuchu wojny w Polsce w 1939 r., polityki Niemców i Sowieców zarówno w trakcie kampanii, jak również tuż po jej zakończeniu oraz postaw Polaków wobec agresorów i okupantów.

Trudne zagadnienia wojenne uczniowie poznają na przykładzie losów konkretnych osób. Taka konwencja ułatwia zwiedzającym identyfikację z losami i doświadczeniami bohaterów wystawy, a przez to umożliwia łatwiejsze poznanie i zrozumienie historii.

Obserwując i analizując wystawę pod kierunkiem edukatora, zwiedzający zdobywają wiedzę i mają okazję do refleksji.

DLA KOGO:

klasy VI–VIII szkoły podstawowej
oraz klasy III gimnazjum

WIELKOŚĆ GRUPY:

do 30 osób

CZAS TRWANIA:

ok. 90 min

RODZAJ I MIEJSCE ZAJĘĆ:

wystawa stała

CENA:

10 zł/uczeń, opiekunowie
wstęp bezpłatny

NA ZAJĘCIACH UCZNIOWIE:

- poznają wydarzenia związane z wybuchem wojny i podwójną agresją na Polskę 1 i 17 września 1939 r.;
- poznają przykłady działań wojsk niemieckich oraz sowieckich wobec ludności cywilnej;
- na przykładzie relacji filmowej oraz zdjęć poznają spektrum sytuacji, w których znajdowali się cywile, i towarzyszących im uczuć;
- poznają konsekwencje polityczne i społeczne przegranej kampanii polskiej 1939 roku (likwidacja państwa, okupacja, powstanie polskich władz na uchodźstwie oraz początki władz podziemnych, wysiedlenia Polaków, ze szczególnym uwzględnieniem wysiedlenia z Gdyni, pojawienie się pierwszych form oporu wobec okupanta niemieckiego).

ODNIESIENIA DO PODSTAWY PROGRAMOWEJ:

- krytyczne analizowanie treści uzyskanych z różnych źródeł informacji i próba wyciągnięcia z nich wniosków;
- dostrzeganie potrzeby poznawania przeszłości dla rozumienia procesów zachodzących współcześnie;
- przedstawianie argumentów uzasadniających własne stanowisko w odniesieniu do procesów i postaci historycznych;
- agresja Niemiec i ZSRR na Polskę 1939 r., obrona Westerplatte, obrona Poczty Polskiej w Gdańsku, niemieckie zbrodnie w Polsce w 1939 r., wojna obronna, wojna na wyniszczenie, wysiedlenia z Gdyni, deportacje sowieckie na Wschód.

WYKORZYSTYWANE METODY:

analiza
eksponatów



karta pracy



dyskusja



prezentacja
filmowa

Z GRUZU I POPIOŁU

W czasie wojny miasta stają się dla swoich mieszkańców pułapką. Bombardowane, oblegane, planowo wyburzane, narażone na niedobory żywności, wody czy wybuch epidemii są środowiskiem ekstremalnie trudnym do przetrwania.

Wraz z końcem wojny tragedia miasta trwa nadal. Podnoszenie z gruzów i organizacja życia społecznego zupełnie od początku jest procesem niezwykle trudnym i długim.

Uczestnicy zajęć poznają historię niszczenia i odbudowy miast na przykładzie m.in. Warszawy, Gdańska i Leningradu, analizują problemy mieszkańców w okresie pierwszych miesięcy po ustaniu walk, debatują także nad formą odbudowy zniszczeń.

DLA KOGO:

klasy VI–VIII szkoły podstawowej
klasy III gimnazjum

WIELKOŚĆ GRUPY:

do 30 osób

CZAS TRWANIA:

ok. 120 min

RODZAJ I MIEJSCE ZAJĘĆ:

wybrane fragmenty wystawy stałej,
sala edukacyjna

CENA:

10 zł/uczeń, opiekunowie
wstęp bezpłatny



NA ZAJĘCIACH UCZNIOWIE:

- poznają fragmenty wystawy stałej poświęcone Gdańskowi przed wojną i po jej zakończeniu;
- poznają fragmenty wystawy stałej poświęcone bombardowaniom miast, tragedii Leningradu, Powstaniu Warszawskiemu, widzą także rekonstrukcję ulicy przed- i powojennej;
- zyskują świadomość zagrożeń dla cywili przebywających w mieście w trakcie konfliktu zbrojnego i skali zniszczeń wojennych;
- analizują problemy mieszkańców w pierwszych miesiącach po ustaniu walk;
- w trakcie debaty i późniejszego głosowania dokonują wyboru formy odbudowy zniszczonego Gdańska (przywrócenie stanu pierwotnego, odbudowa w stylu socrealistycznym lub pozostawienie ruin);
- porównują zniszczenia z okresu II wojny światowej ze współczesnymi konfliktami zbrojnymi

ODNIESIENIA DO PODSTAWY PROGRAMOWEJ:

- uczeń charakteryzuje bezpośrednie skutki II wojny światowej w zakresie zniszczeń w miastach i trudnej sytuacji pozostałych przy życiu mieszkańców;
- uczeń znajduje i przedstawia podstawowe informacje o swoim regionie, wydarzenia i postaci z jego dziejów;
- uczeń znajduje historyczny kontekst współczesnych wyzwań i problemów społeczności lokalnej (np. architektura i komunikacja w mieście odbudowanym ze zniszczeń II wojny światowej na przykładzie Gdańska), formułuje sądy dotyczące tych problemów.

WYKORZYSTYWANE METODY:

dyskusja

praca
w grupachprezentacja
filmowa

SEKRETY ENIGMY

Celem zajęć jest przekazanie wiedzy o sukcesie zespołu polskich matematyków, którzy – jako pierwsi na świecie – złamali szyfr generowany przez niemiecką maszynę szyfrującą Enigma. Wskazujemy również, jak ogromne znaczenie miało to dla losów wojny, ponieważ przekazanie Brytyjczykom metod opracowanych przez Polaków umożliwiło Wielkiej Brytanii przetrwanie pierwszego, krytycznego etapu wojny w latach 1939–1943. Zajęcia są realizowane z wykorzystaniem makiet-wirników i repliki Enigmy.

Projekt edukacyjny Sekrety Enigmy został uhonorowany wyróżnieniem w konkursie Narodowego Instytutu Muzealnictwa i Ochrony Zbiorów NIMOZ Sybilla 2015.

DLA KOGO:

klasy VI–VIII szkoły podstawowej
III gimnazjum

WIELKOŚĆ GRUPY:

do 30 osób

CZAS TRWANIA:

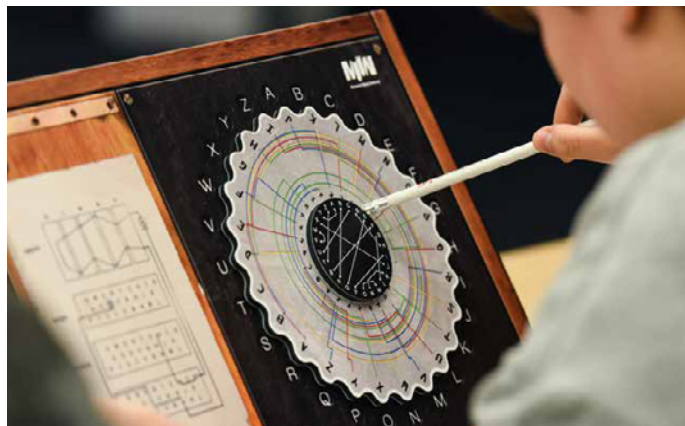
ok. 120 min

RODZAJ I MIEJSCE ZAJĘĆ:

wybrane fragmenty wystawy stałej,
sala edukacyjna

CENA:

10 zł/uczeń, opiekunowie
wstęp bezpłatny



NA ZAJĘCIACH UCZNIOWIE:

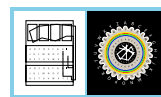
- poznają fragmenty wystawy stałej poświęcone złamaniu kodu Enigmy i działaniom wojennym w latach 1940–1944;
- przechodzą krótki kurs kryptografii i rozwiązują zagadki kryptograficzne przy użyciu specjalnie przygotowanych makiet i pomocy naukowych;
- zapoznają się z procesem łamania kodu Enigmy i historią wykorzystywania pozyskanych w ten sposób informacji w trakcie wojny;
- poznają także zasadę działania niemieckiej maszyny szyfrującej Enigma, dzięki czemu mogą w pełni zrozumieć, przed jak poważnym wyzwaniem kryptologicznym stanęli w latach trzydziestych Polacy: Marian Rejewski, Henryk Zygalski i Jerzy Różycki;
- poznają losy polskich matematyków, autorów tego sukcesu;
- dowiadują się o przyczynach przemilczania wkładu polskich matematyków w złamanie szyfru.

ODNIESIENIA DO PODSTAWY PROGRAMOWEJ:

- uczeń przedstawia oraz sytuuje w czasie i przestrzeni przełomowe wydarzenia II wojny światowej, ze szczególnym uwzględnieniem bitwy o Atlantyk, wojny w Afryce i lądowania w Normandii;
- uczeń wyjaśnia przyczyny klęski państw Osi, jako jedną z głównych wskazując złamanie niemieckich szyfrów przez aliantów;
- uczeń potrafi wskazać rangę dokonań polskich matematyków, na tle wysiłku wojennego polskich formacji na różnych frontach i obszarach toczącej się wojny;
- wprowadzenie ucznia do kombinatoryki oraz rachunku prawdopodobieństwa poprzez przedstawienie tych działów matematyki jako użytecznych w łamaniu szyfru generowanego mechanicznie.

WYKORZYSTYWANE METODY:

dyskusja

ćwiczenia
kryptograficznećwiczenia
na makiecie
Enigmy

ŻOŁNIERSKA DOLA. ŻYCIE CODZIENNE ŻOŁNIERZY W CZASIE II WOJNY ŚWIATOWEJ

Lekcja muzealna na wystawie stałej o życiu codziennym żołnierzy na frontach II wojny światowej. Przeciętny odbiorca utożsamia żołnierski byt z ciągłą walką na polu bitwy. Podczas zajęć odwiedzimy m.in. sekcję „Wojna nowego typu” i analizując znajdujące się tam eksponaty poznamy różne aspekty życia żołnierzy na froncie.

DLA KOGO:

klasy VI–VIII szkoły podstawowej
klasy III gimnazjum

WIELKOŚĆ GRUPY:

do 30 osób

CZAS TRWANIA:

ok. 120 min

RODZAJ I MIEJSCE ZAJĘĆ:

wystawa stała

CENA:

10 zł/uczeń, opiekunowie
wstęp bezpłatny

NA ZAJĘCIACH UCZNIOWIE:

- ćwiczą umiejętność zwiedzania wystawy i analizowania eksponatów muzealnych, co pozwoli na czerpanie wiedzy z prezentowanych przedmiotów;
- poznają różne aspekty życia żołnierskiego na froncie, m.in.: umundurowanie, higienę, pożywienie, spędzanie czasu wolnego, niewolę, inwalidztwo;
- dowiadują się, że żołnierska codzienność to w większości żmudne i powtarzalne czynności;
- poznają pojęcia i postawy nieodłącznie związane z żołnierskim losem: strach, stres czy braterstwo.

ODNIESIENIA DO PODSTAWY PROGRAMOWEJ:

- uczeń wyszukuje oraz porównuje informacje pozyskane z różnych źródeł i formułuje wnioski;
- uczeń przedstawia argumenty uzasadniające własne stanowisko.

WYKORZYSTYWANE METODY:

analiza
eksponatów



karta pracy



dyskusja



prezentacja
filmowa

BUNT PRZECIW ZŁU. RÓŻNE FORMY OPORU WOBEC NIEMIEC W OKUPOWANEJ EUROPIE

Zajęcia są poświęcone oporowi przeciwko terrorowi, przemocy, złu i dyskryminacji w różnych krajach okupowanych przez Niemców w czasie II wojny światowej. Ich celem jest pokazanie i uświadomienie młodzieży, że opór można stawiać na wiele sposobów. Nie zawsze trzeba walczyć z bronią w rękę. Sprzeciw wyrażano na różne sposoby. Wybór zależał od sytuacji i predyspozycji człowieka.

Uczniowie na zajęciach poznają postaci: Jana Karskiego, Elżbiety Zawackiej, Aleksa Dawidowskiego, Ireny Sendlerowej, Rudolpha Cleveringa, Sophie Scholl i Etty Hillesum, które na wiele różnych sposobów sprzeciwiały się Niemcom podczas II wojny światowej.

NA ZAJĘCIACH UCZNIOWIE:

- poznają historie takich postaci jak: Jan Karski, Irena Sendlerowa, Alek Dawidowski, Elżbieta Zawacka, Rudolph Cleveringa, Etty Hillesum, Sophie Scholl;
- zbierają informacje na ich temat umieszczone na wystawie, a następnie przedstawiają pozostałym uczestnikom zajęć jedną z nich;
- uczą się, że stawianie oporu nie zawsze musi być związane z przemocą; dowiadują się o innych możliwych formach sprzeciwu;
- zastanawiają się nad cechami, które charakteryzują każdego bohatera, oraz nad jego postawą – czy jest jedna, uniwersalna?

ODNIESIENIA DO PODSTAWY PROGRAMOWEJ:

- uczeń dostrzega potrzeby poznawania przeszłości dla zrozumienia procesów zachodzących we współczesności;
- uczeń charakteryzuje politykę Niemiec na terenach okupowanej Europy;
- uczeń zna przykłady bohaterstwa Polaków ratujących Żydów z Holocaustu;
- uczeń charakteryzuje polityczną i militarną działalność polskiego państwa podziemnego, w tym formy oporu wobec okupantów.

WYKORZYSTYWANE METODY:



karta pracy



dyskusja

DLA KOGO:

klasy VII–VIII szkoły podstawowej
klasy III gimnazjum

WIELKOŚĆ GRUPY:

do 30 osób

CZAS TRWANIA:

ok. 90 min

RODZAJ I MIEJSCE ZAJĘĆ:

wystawa stała

CENA:

10 zł/uczeń, opiekunowie
wstęp bezpłatny

ZAJĘCIA W PRZYGOTOWANIU, KTÓRE DOSTĘPNE BĘDĄ OD WRZEŚNIA 2018 r.:

BOHATEROWIE ZNANI I NIEZNANI Z CZASU OKUPACJI POLSKI (1939–1945)

Lekcja muzealna jest poświęcona oporowi jednostek przeciwko Niemcom w czasie II wojny światowej na ziemiach polskich. Celem zajęć jest pokazanie i uświadomienie, że opór można stawiać na wiele sposobów. Nie zawsze trzeba walczyć z bronią w rękę. Istnieje wiele form wyrażania sprzeciwu w zależności od sytuacji oraz osobistych predyspozycji.

Uczniowie na zajęciach poznają postaci m.in.: Elżbiety Zahorskiej, Elżbiety Zawackiej, Alka Dawidowskiego, Ireny Sandlerowej, Maksymiliana Kolbego, Witolda Pileckiego, Jana Piwnika, Henryka Dobrzańskiego, Janusza Korczaka, Stefanii Wilczyńskiej, Antoniego Pajdaka, Mariana Rejewskiego.

Zajęcia w dwóch wersjach: dla klas IV–VI oraz VII–VIII i gimnazjum.

POLSKIE PAŃSTWO PODZIEMNE – FENOMEN W CZASIE II WOJNY ŚWIATOWEJ

Odpowiedzią na okupację podbitych w czasie II wojny światowej narodów był opór. W zależności od kraju i okoliczności mógł on przyjmować różnorodne formy: od słuchania zakazanych rozgłośni radiowych i czytania prasy konspiracyjnej, przez manifestacje patriotyczne, aż po akty sabotażu, działania dywersyjne i partyzanckie, a nawet powstania. Jednakże unikatowym na skalę światową zjawiskiem było zorganizowanie w okupowanej Polsce podziemnego państwa, które nie było zwykłą konspiracją, lecz kontynuacją przedwojennej państwowości.

W podziemiu stworzono struktury administracyjne obejmujące cały przedwojenny obszar kraju, ich częścią były np. tajne sądownictwo i szkolnictwo. Istniała podziemna reprezentacja wszystkich sił politycznych w kraju, a żołnierze konspiracyjnej Armii Krajowej byli częścią Polskich Sił Zbrojnych.

Przed wszystkim jednakże należy docenić, że Polskie Państwo Podziemne było wielkim oddolnym ruchem społecznym.

Warsztaty pozwolą na poznanie wybranych aspektów działalności Polskiego Państwa Podziemnego oraz osób, które działały w ramach jego struktur.

Zajęcia dla klas VI–VIII szkoły podstawowej oraz gimnazjum.

MIŚ WOJTEK NA BOJOWYM SZLAKU ARMII ANDERSA

Skąd pochodził miś Wojtek? Jak znalazł się w 2 Korpusie Polskim gen. Władysława Andersa? Jakie przygody przeżył, co widział? Dzieci wcielią się w role podróżników/żołnierzy podążających szlakiem Armii gen. Andersa. Poznają egzotyczne kraje i ich przyrodę oraz mieszkańców, a także historię niezwykłego misia dzięki lekturze fragmentów książek dla dzieci, w trakcie gier edukacyjnych i warsztatu plastycznego. Podczas zajęć dzieci również udadzą się na wystawę stałą, by zobaczyć eksponaty związane z formacją wojskową, w której „służył” miś Wojtek.

Zajęcia dla klasy I–IV szkoły podstawowej.

SZLAK MISIA WOJTKA Z ARMIĄ ANDERSA PRZEZ AZJĘ, AFRYKĘ I WŁOCHY DO WIELKIEJ BRYTANII

W jaki sposób miś Wojtek trafił do wojska i jak został żołnierzem? Czy możemy mówić o misiu jak o bohaterze? Jakie widział kraje i jakie przygody go spotkały? Dzieci wcielią się w role podróżników podążających szlakiem Armii gen. Andersa. Poznają egzotyczne kraje i ich przyrodę oraz mieszkańców, a także historię niezwykłego misia dzięki lekturze fragmentów książek dla dzieci, w trakcie gier edukacyjnych i warsztatu plastycznego. Podczas zajęć dzieci również udadzą się na wystawę stałą, by zobaczyć eksponaty związane z formacją wojskową, w której „służył” miś Wojtek.

Zajęcia dla przedszkoli.

SZKOŁA ŚREDNIA

NAZIZM. KORZENIE ZŁA.

Celem zajęć jest przekazanie wiedzy na temat ideologii reżimu nazistowskiego w Niemczech i rodzenia się zbrodniczej wizji eksterminacji całych grup społecznych i narodowościowych (niepełnosprawni umysłowo, Żydzi, Romowie, Słowianie).

Zajęcia na fragmentach wystawy stałej Muzeum ułatwią uczestnikom zajęć zrozumienie, że zbrodnia dokonana w obozach koncentracyjnych i obozach zagłady była końcowym efektem długotrwałego procesu społecznego.

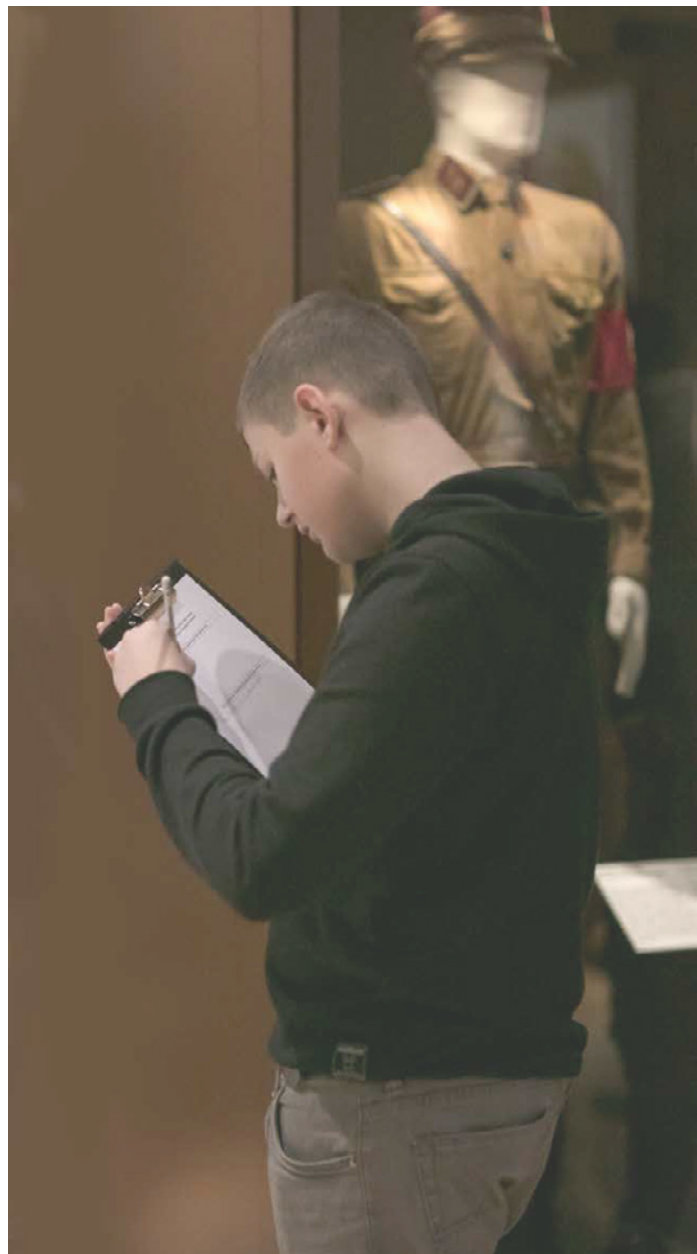
DLA KOGO:
klasy I–IV

WIELKOŚĆ GRUPY:
do 30 osób

CZAS TRWANIA:
ok. 120 min

RODZAJ I MIEJSCE ZAJĘĆ:
wybrane fragmenty wystawy stałej

CENA:
10 zł/uczeń, opiekunowie
wstęp bezpłatny



NA ZAJĘCIACH UCZNIOWIE:

- poznają fragmenty wystawy stałej poświęcone nazizmowi, okupacji Polski i zagładzie Żydów;
- poznają politykę dyskryminacyjną nazistowskich Niemiec.
- odkrywają kolejne etapy konfliktu społecznego wywołanego przez nazistów i dostrzegają stopniowe dochodzenie do idei Holocaustu;
- poznają logiczny, uporządkowany ciąg przyczynowo-skutkowy wydarzeń prowadzących do zbrodni dokonanej przez III Rzeszę w latach wojny;
- poznane fakty osadzają w kontekście psychologii społecznej (eksperymenty Philipa Zimbardo i Stanleya Milgrama), co skłania do przemyśleń nad konstrukcją ludzkiej natury i zależnością ludzkich postaw od czynników zewnętrznych;

WYKORZYSTYWANE METODY:

dyskusja



karta pracy

praca
w grupachprezentacja
filmowa**ODNIESIENIA DO PODSTAWY PROGRAMOWEJ:**

- uczeń wyjaśnia uwarunkowania narodzin niemieckiego narodowego socjalizmu; charakteryzuje system totalitarny;
- uczeń przedstawia zagładę Żydów i eksterminację innych narodów;
- uczeń opisuje postawy ludności żydowskiej wobec polityki zagłady, opisuje postawy społeczeństwa polskiego wobec Holocaustu i charakteryzuje postawy środowiska międzynarodowego wobec Holocaustu;
- uczeń odróżnia tolerancję od akceptacji; wyjaśnia, jak tworzą się podziały w społeczeństwie na „swoich” i „obcych”;
- uczeń rozpoznaje przyczyny, przejawy i skutki nietolerancji i stygmatyzacji oraz przedstawia możliwe sposoby przeciwstawiania się tym zjawiskom;
- uczeń wyjaśnia mechanizm konfliktów międzygrupowych, w tym ich eskalacji.

Uzupełniająco przy omawianiu lektur poruszających problematykę totalitaryzmu, ludobójstwa i Holocaustu (opowiadania Tadeusza Borowskiego, Zofii Nałkowskie i polskich poetów pokolenia Kolombów).



„... STANĄĆ W OBRONIE ZMARŁYCH”. LITERATURA WOBEC ZAGŁADY. WPROWADZENIE DO PROBLEMATYKI OBOZÓW KONCENTRACYJNYCH I HOLOCAUSTU W UTWORACH TADEUSZA BOROWSKIEGO I ZOFII NAŁKOWSKIEJ

Życie w warunkach permanentnego zagrożenia, nieustanne doświadczanie przemocy i ocieranie się o śmierć w znaczący sposób wpływają na wybory, które podejmuje człowiek. Wybory te często mogą być dla nas, współczesnych, trudne do zrozumienia i zaakceptowania. Na zajęciach przyjrzymy się prawom i mechanizmom, które wzięły górę w „czasach pogardy”, a które znalazły później odbicie w literackich obrazach Tadeusza Borowskiego i Zofii Nałkowskiej.

DLA KOGO:

klasy III–IV

WIELKOŚĆ GRUPY:

do 30 osób

CZAS TRWANIA:

ok. 120 min

RODZAJ I MIEJSCE ZAJĘĆ:

wybrane fragmenty wystawy stałej i sala edukacyjna

CENA:

10 zł/uczeń, opiekunowie wstęp bezpłatny

NA ZAJĘCIACH UCZNIOWIE:

- poznają części wystawy stałej poświęcone życiu w obozach koncentracyjnych i zagładzie;
- analizują wybrane fragmenty prozy Tadeusza Borowskiego i Zofii Nałkowskiej;
- porównują ze sobą teksty literackie i dyskutują nad różnicami.

ODNIESIENIA DO PODSTAWY PROGRAMOWEJ:

- uczeń potrafi określić problematykę tekstu i jej związek ze zjawiskami historycznymi, społecznymi, egzystencjalnymi i etycznymi;
- uczeń interpretuje teksty, posługując się właściwymi kontekstami: historycznym, politycznym, biograficznym, filozoficznym;
- uczeń porównuje utwory literackie lub ich fragmenty i potrafi wskazać podobieństwa i różnice między nimi.

WYKORZYSTYWANE METODY:

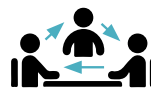
analiza
eksponatów



dyskusja



karta pracy



praca
w grupach

WOŁYŃ. POSTAWY LUDZKIE I NIELUDZKIE

W trakcie zajęć zostaje nakreślony obraz zbrodni wołyńskiej dokonanej przez ukraińskich nacjonalistów. Równocześnie przedstawia się humanitarne postawy niektórych Ukraińców w czasie rzezi dokonywanej przez ich pobratymców na Polakach.

Tematyka zbrodni wołyńskiej jest w istocie pretekstem do debaty o różnicowaniu etnicznym przedwojennej Polski, spirali przemocy prowadzącej do ludobójstwa oraz polsko-ukraińskim konflikcie pamięci.

DLA KOGO:

klasy I–IV

WIELKOŚĆ GRUPY:

do 30 osób

CZAS TRWANIA:

ok. 100 min

RODZAJ I MIEJSCE ZAJĘĆ:

wybrane fragmenty wystawy stałej
i sala edukacyjna

CENA:

10 zł/uczeń, opiekunowie
wstęp bezpłatny



NA ZAJĘCIACH UCZNIOWIE:

- poznają fragmenty wystawy stałej poświęcone życiu w przedwojennej Polsce oraz czystkom etnicznym dokonywanym w okresie II wojny światowej przez nacjonalistów ukraińskich;
- poznają problemy wieloetnicznego społeczeństwa II RP;
- analizują opowieści o osobach, które ratowały Polaków w czasie rzezi wołyńskiej; oceniają ich czyny, motywacje;
- zastanawiają się, czy interes narodowy może usprawiedliwiać zbrodnię.

ODNIESIENIA DO PODSTAWY PROGRAMOWEJ:

- uczeń poznaje przyczyny i rozmiary konfliktu polsko-ukraińskiego, opisuje ludobójstwo dokonane na ludności polskiej na Wołyniu i w Małopolsce Wschodniej; poznaje właściwe konteksty wydarzeń: historyczny, polityczny, biograficzny, filozoficzny;
- uczeń odróżnia tolerancję od akceptacji; wyjaśnia, jak tworzą się podziały w społeczeństwie na „swoich” i „obcych”;
- uczeń rozpoznaje przyczyny, przejawy i skutki nietolerancji i stygmatyzacji oraz przedstawia możliwe sposoby przeciwstawiania się tym zjawiskom;
- uczeń wyjaśnia mechanizm konfliktów międzygrupowych, w tym ich eskalacji.

Uzupełniająco przy omawianiu lektur i filmów, w których występuje motyw humanizmu, zachowania człowieczeństwa w skrajnie trudnych warunkach, np. Gustawa Herlinga-Grudzińskiego „Inny świat”, Zofii Nałkowskiej „Przy torze kolejowym”, Władysława Szpilmana „Pianista”, film „Wołyń” (w reżyserii Wojciecha Smarzowskiego z 2016 r.).

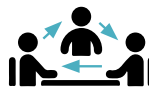
WYKORZYSTYWANE METODY:



dyskusja



karta pracy



praca
w grupach



prezentacja
filmowa

SEKRETY ENIGMY

Celem zajęć jest przekazanie wiedzy o sukcesie zespołu polskich matematyków, którzy – jako pierwsi na świecie – złamali szyfr generowany przez niemiecką maszynę szyfrującą Enigma. Wskazujemy również, jak ogromne znaczenie miało to dla losów wojny, ponieważ przekazanie Brytyjczykom metod opracowanych przez Polaków umożliwiło Wielkiej Brytanii przetrwanie pierwszego, krytycznego etapu wojny w latach 1939–1943. Zajęcia realizowane z wykorzystaniem makiet-wirników i repliki Enigmy.

Projekt edukacyjny Sekrety Enigmy został uhonorowany wyróżnieniem w konkursie NIMOZ Sybilla 2015.

DLA KOGO:

klasy I–IV

WIELKOŚĆ GRUPY:

do 30 osób

CZAS TRWANIA:

ok. 120 min

RODZAJ I MIEJSCE ZAJĘĆ:

wybrane fragmenty wystawy stałej, sala edukacyjna

CENA:

10 zł/uczeń, opiekunowie wstęp bezpłatny



NA ZAJĘCIACH UCZNIOWIE:

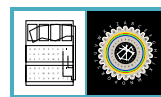
- poznają fragmenty wystawy stałej poświęcone złamaniu kodu Enigmy i działaniom wojennym w latach 1940–1944;
- przechodzą krótki kurs kryptografii i rozwiązują zagadki kryptograficzne przy użyciu specjalnie przygotowanych makiet i pomocy naukowych;
- zapoznają się z procesem łamania kodu Enigmy i historią wykorzystywania pozyskanych w ten sposób informacji w trakcie wojny;
- poznają także zasadę działania niemieckiej maszyny szyfrującej Enigma, dzięki czemu będą mogli w pełni zrozumieć, przed jak poważnym wyzwaniem kryptologicznym stanęli w latach trzydziestych Polacy: Marian Rejewski, Henryk Zygalski i Jerzy Różycki;
- poznają losy polskich matematyków, autorów tego sukcesu;
- dowiadują się o przyczynach przemilczania wkładu polskich matematyków w złamanie szyfru.

ODNIESIENIA DO PODSTAWY PROGRAMOWEJ:

- uczeń przedstawia oraz sytuje w czasie i przestrzeni przełomowe wydarzenia II wojny światowej, ze szczególnym uwzględnieniem bitwy o Atlantyk, wojny w Afryce i lądowania w Normandii;
- uczeń wyjaśnia przyczyny klęski państw Osi, jako jedną z głównych wskazując złamanie niemieckich szyfrów przez aliantów;
- uczeń potrafi wskazać rangę dokonania polskich matematyków na tle wysiłku wojennego polskich formacji na różnych frontach i obszarach toczącej się wojny;
- wprowadzenie ucznia do kombinatoryki oraz rachunku prawdopodobieństwa poprzez przedstawienie tych działów matematyki jako użytecznych w łamaniu szyfru generowanego mechanicznie.

WYKORZYSTYWANE METODY:

dyskusja

ćwiczenia
kryptograficznećwiczenia
na makiecie
Enigmy

WESTERPLATTE – ZNAJDŹ KLUCZ DO HISTORII

GRA TERENOWA DLA UCZNIÓW KLAS III SZKÓŁ PODSTAWOWYCH

Celem gry edukacyjnej jest przybliżenie historii Westerplatte i zapoznanie z obiektami Wojskowej Składnicy Tranzytowej. Uczniowie przystąpią do realizacji zadań, które zostały przygotowane tak, aby w trakcie rozwiązywania historycznych zagadek efektywnie połączyć naukę i zabawę na podstawie pracy w zespole.

Aktywny udział w projekcie biorą również rekonstruktorzy, którzy wspierają uczniów podczas pracy oraz prezentują wyposażenie i umundurowanie żołnierzy z okresu II wojny światowej. Dodatkową atrakcją są przejazdy drezynami historyczną trasą kolejową na terenie dawnej Wojskowej Składnicy Tranzytowej.

Zapraszamy szkoły do zgłaszania grup maksymalnie 48-osobowych (uczniowie z opiekunami).

Podczas gry uczniowie dzielą się na 4 zespoły, które poruszając się po półwyspie, rozwiązują kolejne zadania. Warunkiem koniecznym jest zapewnienie każdemu zespołowi opieki nauczyciela lub innego pełnoletniego opiekuna.





INFORMACJE PODSTAWOWE:

ZGŁOSZENIA: tel.: 58 323 75 23,
58 760 31 63

KOSZT: 10 zł/uczeń, opiekunowie
bezpłatnie

**LICZBA
MIEJSC:** zgłoszenie telefoniczne nie
jest równoznaczne z za-
kwalifikowaniem do udziału
w projekcie, wymagane jest
wypełnienie formularza reje-
stracyjnego oraz dokonanie
płatności na podstawie faktury
pro-forma;

ograniczona (decyduje kolej-
ność zgłoszeń)

CZAS TRWANIA GRY: 120–135 min

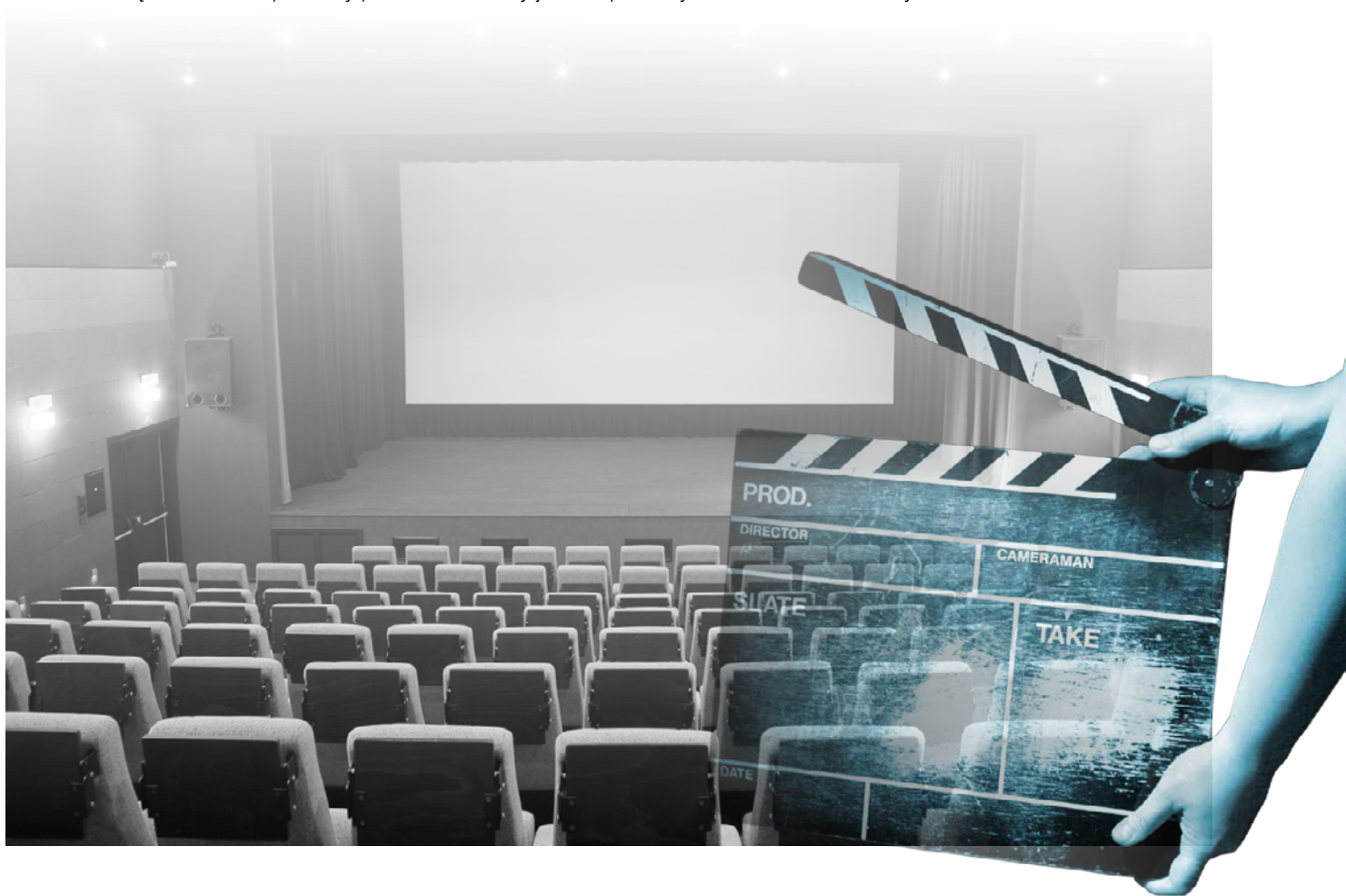
godziny rozpoczęcia gry zo-
stały skorelowane (w miarę
możliwości) z rozkładem jazdy
autobusów ZTM Gdańsk linii
106 i 138.

PRZEGLĄDY FILMOWE

Pokazy filmowe umożliwiają zapoznanie się z różnymi aspektami II wojny światowej. Wybrane tytuły filmowe pozwolą na poszerzenie wiedzy na temat wydarzeń i postaci, które dzięki swemu bohaterowskiemu charakterowi stały się narodowymi symbolami. Nie uciekamy także od obrazów dotykających zdarzeń obrosłych mitami.

Tło historyczne fabuły filmowej przedstawią pracownicy Muzeum II Wojny Światowej, natomiast kulisy powstania filmu i dorobek jego twórców omówi filmoznawca.

W miarę możliwości i potrzeby przekaz fabularny jest uzupełniany formami dokumentalnymi.



WARSZTATY PLASTYCZNE Z UDZIAŁEM TRÓJMIEJSKICH ARTYSTÓW

Warsztaty są skierowane do dzieci i młodzieży wywodzących się ze środowisk, w których uczestnictwo w kulturze jest ograniczone ze względu na trudną sytuację rodzinną i materialną.

Tematy poszczególnych zajęć będą koncentrować się wokół zagadnień poruszanych przez Muzeum. Uczestnicy wezmą udział w zajęciach plastycznych pod kierunkiem artysty, a także – wraz z edukatorem – obejrzą wybrane fragmenty wystawy stałej.

Celem warsztatu jest stworzenie atmosfery sprzyjającej wyrażaniu własnych przemyśleń i przeżyć. Chcielibyśmy, by muzeum było również miejscem, które inspirowa i pomaga rozbudzać pasję i zainteresowania.

Zwieńczeniem warsztatów będzie wystawa powstałych na zajęciach prac w jednej z ogólnodostępnych przestrzeni muzeum.

RODZINY Z DZIEĆMI

„PODRÓŻ W CZASIE. HISTORIA PEWNEJ RODZINY 1939–1945” – WYSTAWA DLA DZIECI

Na wystawie głównej Muzeum II Wojny Światowej przygotowano specjalną przestrzeń przeznaczoną dla dzieci poniżej 12. roku życia. Jest to rekonstrukcja mieszkania warszawskiej rodziny w trzech różnych okresach: 3 września 1939 r. – kilka dni po wybuchu II wojny światowej, 8 marca 1943 r. – w czasie okupacji niemieckiej oraz 8 maja 1945 r. – tuż po jej zakończeniu.

We wnętrzach tych zainscenizowano warunki życia polskiej inteligentkiej rodziny Jankowskich. Zmieniające się elementy wystroju są odbiciem sytuacji politycznej, społecznej i ekonomicznej okupowanego i walczącego kraju. Uzmystawiają one zwiedzającym pogarszające się z roku na rok warunki egzystencji, są pokazywane trudności aprowizacyjne, narzucone przez okupanta rygory, a także sposoby radzenia sobie z tymi trudnościami.

Podróż przez lata okupacji odbywa się z czteroosobową rodziną Jankowskich i koncentruje się na ukazaniu postaw członków rodziny, opisuje ich zaangażowanie w antyniemiecką konspirację i cywilne formy oporu – w tym tajne nauczanie. Ważnym wątkiem opowieści jest też los ludności żydowskiej na przykładzie losów przedwojennych żydowskich sąsiadów rodziny Jankowskich.

Do stworzenia tej historii użyto typowych elementów wojennych biografii polskich inteligentów.

Swobodne zwiedzanie wystawy: od wtorku do piątku od godziny 14.30 do zamknięcia Muzeum oraz w weekendy od 10.00 do zamknięcia Muzeum. W dni powszednie do godziny 14.30 odbywają się zorganizowane zajęcia.

Zwiedzanie na podstawie biletu wstępu na wystawę dla dzieci lub wystawę stałą.

CZYTAM, CZUJĘ, ROZUMIEM

ZAJĘCIA EDUKACYJNE DLA DZIECI, KTÓRYCH RODZICE CHCIELIBY SAMI ZWIEDZIĆ WYSTAWĘ

Zajęcia polegają na wspólnej lekturze książek dla dzieci poświęconych tematyce II wojny światowej. Lekturze towarzyszy pogadanka oraz zajęcia plastyczne. Podsumowanie zajęć stanowi wizyta na wystawie dla dzieci lub wystawie stałej, w części nawiązującej do treści lektury i poruszanych tematów.

**KIEDY:**

Zajęcia odbywają się w drugą sobotę miesiąca

WIEK UCZESTNIKÓW:

6 – 12 lat

WIELKOŚĆ GRUPY:

do 15 osób

CZAS TRWANIA:

3 godz. zegarowe,
od 10.00 do 13.00

Uczestnictwo w zajęciach na podstawie specjalnego biletu kupionego w kasie Muzeum.



EUROPEJSKA NOC MUZEÓW

Już od 2010 r. Muzeum II Wojny Światowej aktywnie bierze udział w Europejskiej Nocy Muzeów, za każdym razem przygotowując dla publiczności specjalne atrakcje. W latach wcześniejszych to na Westerplatte przygotowywano specjalne pokazy we współpracy z rekonstruktorami i z wykorzystaniem pirotechniki, efektów świetlnych i dźwiękowych.

Tradycja ta jest kontynuowana przez edukatorów z Muzeum Westerplatte i Wojny 1939, oddziału Muzeum II Wojny Światowej.

Od 2017 r. zapraszamy zwiedzających do nowej siedziby, na specjalne zwiedzanie wystawy stałej, jednej z największych na świecie poświęconych II wojnie światowej oraz oglądanie miejsc na co dzień niedostępnych dla publiczności.

OPROWADZANIE I ZAJĘCIA DLA OSÓB Z NIEPEŁNOSPRAWNOŚCIAMI

Prowadzimy fakultatywne oprowadzanie po wystawie stałej dla zorganizowanych grup osób z niepełnosprawnościami zarówno ruchowymi, jak i intelektualnymi. Czas zwiedzania dostosowujemy do oczekiwań i możliwości grupy.

Oprowadzanie o godzinie 10.00 lub 12.30 po wcześniejszym umówieniu terminu pod adresem edukacja@muzeum1939.pl.

Zajęcia znajdujące się w ofercie działu edukacyjnego dostosowujemy do potrzeb osób z niepełnosprawnościami: ruchowymi, intelektualnymi oraz osób niesłyszących i niedosłyszących.







M U Z E U M WESTERPLATTE

ODDZIAŁ MUZEUM II WOJNY ŚWIATOWEJ W GDAŃSKU

„Każdy znajduje w życiu jakieś swoje Westerplatte. Jakis wymiar zadań, które musi podjąć i wypełnić. Jakąś słuszną sprawę, o którą nie można nie walczyć. Jakis obowiązek, powinność, od której nie można się uchylić. Nie można zdezerterować. Wreszcie jakiś porządek prawd i wartości, które trzeba obronić i utrzymać, tak, jak Westerplatte, w sobie i wokół siebie”.

OFERTA EDUKACYJNA:

Oddział siedziby głównej Muzeum znajduje się na półwyspie Westerplatte.

MUZEUM WESTERPLATTE

Oddział Muzeum II Wojny Światowej w Gdańsku

ADRES ODDZIAŁU

ul. Mjr Sucharskiego 70, 80-601 Gdańsk
NIP 5833241894, REGON 367011290

E-MAIL:

sekretariat@westerplatte1939.pl,
s.paszko@westerplatte1939.pl

INFORMACJE PODSTAWOWE:

**TERMINY ZAJĘĆ
EDUKACYJNYCH:** poniedziałek – piątek:
godz. 10.00 lub 12.30

**RODZAJE ZAJĘĆ
EDUKACYJNYCH:** **Lekcje muzealne:** zajęcia prowadzone na wystawie czasowej;
Warsztaty: prowadzone w salce edukacyjnej na Westerplatte;
Zajęcia prowadzone w plenerze
Lekcje dla grup przedszkolnych

CENY ZAJĘĆ: 5 lub 10 zł od ucznia

**INFORMACJE
O ZAJĘCIACH:** www.muzeum1939.pl/westerplatte
lub pod nr tel. 58 766 83 60 wew. 174

UWAGA! Zgłoszenie nie jest równoznaczne z rezerwacją. Wymagane jest potwierdzenie terminu przez dział edukacji.

**MIEJSCE
I CZAS ZBIÓRKI/
SPOTKANIA:** Muzeum Westerplatte oddział MIIWŚ w Gdańsku, ul. Majora Henryka Sucharskiego 70 lub Muzeum II Wojny Światowej w Gdańsku, Plac Wł. Bartoszewskiego 1
Prosimy o przybycie 5 minut przed rozpoczęciem zajęć

Zgłoszenia zawierające nr. tel. kontaktowego, liczbę osób, nazwę szkoły: edukacja@muzeum1939.pl

UWAGA! Zgłoszenie nie jest równoznaczne z rezerwacją. Wymagane jest potwierdzenie terminu przez dział edukacyjny.

EDUKACJA W MUZEUM WESTERPLATTE

Założeniem oferty edukacyjnej Muzeum Westerplatte jest nauka przez zabawę. Pragniemy zapoznać młodych zwiedzających Westerplatte z alternatywną formą opowiadania o muzeum i historii Westerplatte.

Dlaczego do Muzeum Westerplatte na lekcję muzealną?

Program edukacyjny Muzeum Westerplatte jest dostosowany do wieku uczestników. Dla przedszkolaków koncentruje się na edukacji przez zabawę, a w pracy z uczniami szkół podstawowych, gimnazjalnych i ponadgimnazjalnych przez zajęcia interpersonalne, wymagające współpracy uczniów z edukatorem.

Naszym celem jest rozbudzenie ciekawości dziecka, rozwinięcie jego kreatywności i chęci poznania.

Scenerią naszej niezwykle wędrowki jest Westerplatte. Do uczestnictwa w podróży zapraszamy wszystkich, którzy chcą poznać tajemnice i zakamarki przeszłości. Historia nie musi być nudna – musi być ciekawie opowiedziana.



NAUCZANIE POCZĄTKOWE

WARSZTATY EDUKACYJNE „MAŁY ARCHEOLOG”

Najmłodszym poświęcamy szczególną uwagę. Pierwsza wizyta w muzeum może być początkiem pięknej przyjaźni. Łączymy zwiedzanie z zabawą i aktywnością dzieci.

Czy znajdziesz ukryte w ziemi przedmioty? Czy wiesz, do czego służy georadar? Co to jest calec? Przekonaj się sam odwiedzając stanowisko archeologiczne dla młodych adeptów poszukiwań. Pod opieką naszych edukatorów i archeologów, z pomocą narzędzi używanych przez prawdziwych archeologów poszukamy przedmiotów nawiązujących do historii obrony Westerplatte. Zwiedzimy wystawę czasową „Westerplatte w 7 odsłonach” i przekonamy się, jak wyglądają prawdziwe zabytki i dlaczego mają dziwny zapach.

Naszym celem jest rozbudzenie ciekawości dziecka, rozwinięcie jego kreatywności i chęci poznania.



DLA KOGO:
Klasy 0–IV

WIELKOŚĆ GRUPY:
do 30–35 osób

CZAS TRWANIA:
ok. 90 min

RODZAJ I MIEJSCE ZAJĘĆ:
wystawa dla dzieci i wystawa stała

NA ZAJĘCIACH UCZNIOWIE:

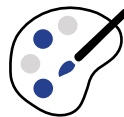
- poznają najważniejsze zagadnienia dotyczące archeologii;
- analizują źródła historyczne znajdujące się na wystawie;
- uczą się formułować wypowiedzi i dobierać argumenty;
- zastanawiają się nad zagadnieniem wojny, czy mogą w jakiś sposób zapobiec jej wybuchowi.

ODNIESIENIA DO PODSTAWY PROGRAMOWEJ:

- wprowadzanie dzieci w świat wartości, w tym ofiarności, współpracy, patriotyzmu;
- uczeń ćwiczy umiejętność rozpoznawania i rozumienia emocji swoich oraz innych osób, jak również nazywania ich;
- uczeń ćwiczy umiejętność samodzielnego i refleksyjnego myślenia;
- uczeń ćwiczy umiejętność zbierania informacji potrzebnych do rozwiązania problemu.

WYKORZYSTYWANE METODY:

karta pracy
(klasa I–IV)



elementy warsztatu
plastycznego



zajęcia
interaktywne

LEKCJE W TERENIE

Edukacja w plenerze to przede wszystkim teatr wyobraźni, który pomaga w kształtowaniu postaw i zmusza do refleksji.

To dyskusja nad tym, czym jest pamięć. Jak uwrażliwić młodych ludzi, jak z kart historii stworzyć obraz, który poruszy? Jak w czasach wojny żyli ludzie, czy mieli plany, marzenia, czy dziś, patrząc na siebie możemy powiedzieć, że jesteśmy patriotami? Czy walczylibyśmy o wolną Polskę do ostatniej kropli krwi?

To ważne, aby obudzić w ludziach empatię. Spacer po miejscu nierozzerwalnie związanym z wybuchem II wojny światowej jest doskonałym uzupełnieniem lekcji historii.

Staramy się do każdej grupy podejść indywidualnie.

OPROWADZANIE Z PRZEWODNIKIEM

Proponujemy Państwu poznać historię obrony Westerplatte wraz z przewodnikiem.

Ze względu na specyfikę miejsca grupa zwiedzających nie powinna przekraczać 40 osób.

Obowiązuje wcześniejsze zgłoszenie mailowe.

DLA KOGO:
klasy IV–VIII

WIELKOŚĆ GRUPY:
do 40 osób

CZAS TRWANIA:
ok. 90 min.

RODZAJ I MIEJSCE ZAJĘĆ:
zajęcia w terenie



NA ZAJĘCIACH UCZNIOWIE:

- poznają najważniejsze zagadnienia dotyczące obrony Westerplatte;
- uczą się formułować wypowiedzi i dobierać argumenty;
- zastanawiają się nad zagadnieniem wojny, czy mogą w jakiś sposób zapobiec jej wybuchowi;

ODNIESIENIA DO PODSTAWY PROGRAMOWEJ:

- wprowadzanie dzieci w świat wartości, w tym ofiarności, współpracy, patriotyzmu;
- umiejętność rozpoznawania i rozumienia emocji swoich oraz innych osób, jak również nazywania ich;
- umiejętność samodzielnego i refleksyjnego myślenia;
- umiejętność zbierania informacji potrzebnych do rozwiązania problemu;

WYKORZYSTYWANE METODY:

dyskusja

aktywne
słuchaniezajęcia
interaktywne



HISTORIA DLA NAJMŁODSZYCH

Historia opowiedziana za pomocą kart teatrzyku kamishibai.

Jest to opowieść o losach małej dziewczynki, Polki, której przyszło dorastać w czasie II wojny światowej.

To narracja uniwersalna i ponadczasowa; historia bowiem wciąż pisze nowe scenariusze i pomimo ogromu tragedii, jakie niesie za sobą konflikt zbrojny, wciąż się powtarza, bez względu na czas i miejsce.

DLA KOGO:
Przedszkole/Klasy 0–II

WIELKOŚĆ GRUPY:
do 30–35 osób

CZAS TRWANIA:
ok. 60–90 min

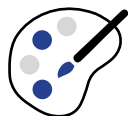
RODZAJ I MIEJSCE ZAJĘĆ:
wystawa czasowa
Muzeum II Wojny Światowej,
sala edukacyjna w siedzibie
oddziału na Westerplatte

NA ZAJĘCIACH UCZNIOWIE:

- podczas dyskusji z edukatorem uczą się wyrażać własne emocje; samodzielnie konstruują wypowiedź ustną.

ODNIESIENIA DO PODSTAWY PROGRAMOWEJ:

- dziecko rozwija umiejętności nazywania i opisywania rzeczy oraz logicznego myślenia;
- dziecko dostrzega potrzebę poznawania przeszłości.

WYKORZYSTYWANE METODY:

elementy warsztatu
plastycznego



karta pracy



zajęcia
interaktywne



książki dla dzieci
dotyczące wojny

ZABYTEK CZY PAMIĄTKA

Prezentacja wybranych zabytków jest ukierunkowana z jednej strony na poznanie w praktyce warsztatu badawczego historyka, z drugiej zaś daje uczestnikom możliwość zapoznania się z oryginalnymi przedmiotami przechowywanymi w Muzeum II Wojny Światowej.

Zajęcia mają pomóc w kształtowaniu umiejętności badawczych, pogłębianiu wiedzy, rozwijaniu myślenia historycznego; zwracają uwagę na swoisty dekalog w pracy historyka, który obejmuje m.in.: dociekliwość, krytycyzm, samodzielność myślenia, dążenie do prawdy, obiektywizm. Podczas zajęć uczestnicy dowiedzą się w jaki sposób gromadzone są zbiory, jak wygląda ich konserwacja oraz jaką rolę pełnią one w procesie upamiętniania.

DLA KOGO:

klasy I–IV

WIELKOŚĆ GRUPY:

do 30–35 osób

CZAS TRWANIA:

ok. 60–90 min

RODZAJ I MIEJSCE ZAJĘĆ:

wystawa czasowa Muzeum II Wojny Światowej w Gdańsku, sala edukacyjna w siedzibie oddziału na Westerplatte



NA ZAJĘCIACH UCZNIOWIE:

- pracują z prawdziwymi eksponatami i wypełniają „kartę zabytku”;
- na podstawie opisów i eksponatów na wystawie stalej samodzielnie wyszukują informacje i konstruują ustną wypowiedź;
- na podstawie grup eksponatów stwierdzają jakim zagadnieniom poświęcone jest Muzeum II Wojny Światowej.

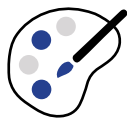
ODNIESIENIA DO PODSTAWY PROGRAMOWEJ:

- uczeń wie czym jest muzeum i jaka jest jego funkcja;
- uczeń rozwija umiejętności nazywania i opisywania rzeczy oraz logicznego myślenia;
- uczeń dostrzega potrzebę poznawania przeszłości dla zrozumienia procesów zachodzących we współczesności;
- uczniowie klasy IV poznają pojęcie źródła historycznego i jego rodzaje.

WYKORZYSTYWANE METODY:



karta pracy



elementy warsztatu
plastycznego



zajęcia
interaktywne



PLENERY ARTYSTYCZNE

Historię Westerplatte można poznawać w różnorodny sposób – także poprzez pracę twórczą w plenerze. To okazja, aby w niekonwencjonalny i kreatywny sposób doświadczyć atmosfery miejsca. Podczas zajęć dzieci i młodzież starają się uchwycić zmienność krajobrazu Westerplatte. Zajęcia mają na celu uwrażliwienie dzieci, otwarcie ich na historię poprzez różne formy przekazu – obraz, fotografię, komiks.

DLA KOGO:

klasy I–IV

WIELKOŚĆ GRUPY:

do 30–35 osób

CZAS TRWANIA:

ustalany indywidualnie

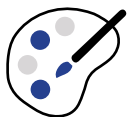
RODZAJ I MIEJSCE ZAJĘĆ:

zajęcia w terenie





WYKORZYSTYWANE METODY:



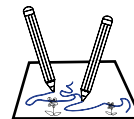
elementy warsztatu
plastycznego
i graficznego



fotografia



zajęcia
interaktywne



praca z twórcami
komiksu
historycznego



„DRUŻYNA WESTERPLATTE”. SPOTKANIA NA PÓŁWYSPIE

Istnieje możliwość zorganizowania na Westerplatte spotkań mających na celu edukację i pracę polegającą na pomocy w kształtowaniu wizerunku miejsca pamięci. Wszystkich chętnych zapraszamy do współpracy. Uczestnicy otrzymują niezbędne narzędzia i wspólnie porządkują teren Półwyspu – grabią liście, usuwają chwasty, wykonują drobne prace konserwatorskie, zimą pomagają w odśnieżaniu. Taka forma pracy, połączona ze zwiedzaniem, pełni ważną rolę wychowawczą, uczy szacunku i kształtuje świadomość historyczną.

DLA KOGO:
klasy I–IV

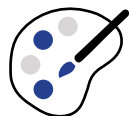
WIELKOŚĆ GRUPY:
do 30–35 osób

CZAS TRWANIA:
ustalany indywidualnie

RODZAJ I MIEJSCE ZAJĘĆ:
zajęcia w terenie



WYKORZYSTYWANE METODY:



elementy warsztatu
plastycznego



karta pracy



zajęcia
interaktywne

LEKCJE WYJAZDOWE

Wychodząc naprzeciw oczekiwaniom trójmiejskich szkół i przedszkoli prowadzimy również cykl zajęć organizowanych bezpośrednio w zainteresowanej placówce. Przyjeżdżamy z własnym laptopem, prezentacją, krótkim filmem pt. Westerplatte w żywych obrazach i zabytkami. Jesteśmy otwarci na wszelką formę kontaktu. Z przyjemnością prowadzimy warsztaty w klasach integracyjnych. Wykorzystując wiedzę i doświadczenie chętnie współpracujemy z dziećmi i młodzieżą z niepełnosprawnością, dysfunkcjami i niedostosowanymi społecznie. Od czerwca 2017 r. Muzeum Westerplatte podejmuje działania edukacyjne we współpracy z młodzieżowymi ośrodkami wychowawczymi oraz specjalnymi ośrodkami szkolno-wychowawczymi. Współpraca z młodzieżą jest oparta przede wszystkim na długofalowych działaniach, które łączą w sobie pracę fizyczną w terenie i warsztaty tematyczne na Westerplatte. Czas trwania i szczegóły programu ustalane są indywidualnie.







PROJEKTY CYKLICZNE

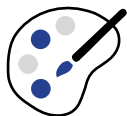
EUROPEJSKA NOC MUZEÓW

Uczestniczymy czynnie w organizacji Europejskiej Nocy Muzeów. W ubiegłym roku zaprosiliśmy wszystkich na Półwysep Westerplatte w miejsce, które dotąd zwiedzający mogli zobaczyć wyłącznie zza płotu. Dzięki gościnności Morskiego Oddziału Straży Granicznej w Gdańsku mieliśmy niewątpliwą okazję zobaczenia z bliska zabytkowego budynku Elektrowni Wojskowej Składnicy Tranzytowej. Mając na uwadze, że Europejska Noc Muzeów jest gratką dla kolekcjonerów wrażeń i niezwykłych przeżyć, chcieliśmy w ten sposób uchylić rąbka tajemnicy, jaką skrywa w sobie ponad 90-letni budynek Elektrowni.

Może to klimat miejsca, chęć poznania tego, co niewidzialne dla oczu na co dzień, a może ludzka ciekawość popycha ludzi do czynnego uczestniczenia w tej szczególnej nocy. Oczywiście i w tym roku nie zabraknie rekonstruktorów Wojska Polskiego II RP, oryginalnego przedwojennego sprzętu wojskowego i uzbrojenia, projekcji archiwalnego filmu i niezapomnianych wrażeń.

ZDZIWIWY ZAJĄCZEK, CZYLI JAK WYGLĄDAŁA WIELKANOC W OKUPOWANEJ POLSCE

WYKORZYSTYWANE METODY:



elementy warsztatu
plastycznego



karta pracy



zajęcia
interaktywne

DLA KOGO:

klasy I–IV

WIELKOŚĆ GRUPY:

do 30–35 osób

CZAS TRWANIA:

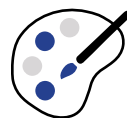
ok. 60–90 min

RODZAJ I MIEJSCE ZAJĘĆ:

wystawa czasowa
Muzeum II Wojny Światowej
w Gdańsku, sala edukacyjna
w siedzibie oddziału na Westerplatte

BOŻE NARODZENIE – MAGIA ŚWIĄT W CZASIE II WOJNY ŚWIATOWEJ

WYKORZYSTYWANE METODY:



elementy warsztatu
plastycznego



karta pracy



zajęcia
interaktywne

DLA KOGO:

klasy I–IV

WIELKOŚĆ GRUPY:

do 30–35 osób

CZAS TRWANIA:

ok. 60–90 min

RODZAJ I MIEJSCE ZAJĘĆ:

wystawa czasowa
Muzeum II Wojny Światowej
w Gdańsku, sala edukacyjna
w siedzibie oddziału na Westerplatte

NA ZAJĘCIACH UCZNIOWIE:

- zastanawiają się, co wpływa na to, kim jesteśmy;
- poznają losy dzieci i poznają realia życia w okupowanej Polsce;
- poszukują odpowiedzi na pytanie, co dzieci mogły czuć w obliczu utraty najbliższych osób, otoczenia i związanego z tym poczucia bezpieczeństwa

ODNIESIENIA DO PODSTAWY PROGRAMOWEJ:

- uczeń dostrzega potrzebę poznawania przeszłości dla rozumienia procesów zachodzących we współczesności.



Muzeum II Wojny Światowej

MUZEUM II WOJNY ŚWIATOWEJ W GDAŃSKU

pl. Władysława Bartoszewskiego 1
80-862 Gdańsk
tel.: +48 58 323-75-20
fax: +48 58 323-75-30
e-mail: sekretariat@muzeum1939.pl